

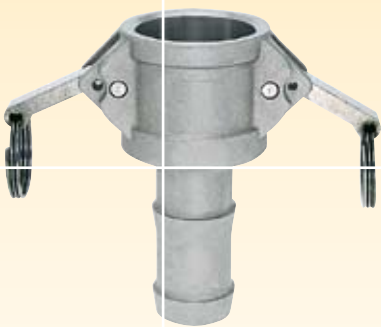
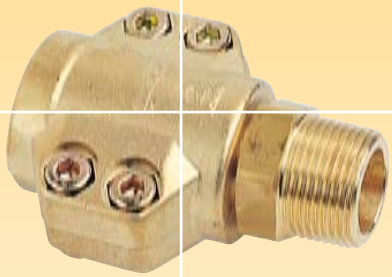
# Industriekupplungen

Wissenswertes über  
Hebelarmkupplungen

Hebelarmkupplungen  
(Kamlok)

Tankwagenkupplungen  
Flanscharmaturen

Dampfarmaturen  
Schlauchverschraubungen



## Wissenswertes über Hebelarmkupplungen nach DIN 2828

Weltweit werden Hebelarmkupplungen nach der amerikanischen „Military Specification“ US-MIL-Norm (MIL-C-27487) gefertigt, in der nur die Kupplungsseite, nicht aber die Anschlussseite festgelegt ist. Die Schlaucheinbindung nach MIL-Norm erfolgt mit Schellen, nach DIN 2828 mittels Halbschalen. Beide Ausführungen sind kompatibel und miteinander kuppelbar.

Gemäß DIN 2828 werden Hebelarmkupplungen in Verbindung mit Schläuchen zum Fördern von Flüssigkeiten, Feststoffen und Gasen, ausgenommen Flüssiggas und Dampf, eingesetzt. Die Kupplungen können in einem Druckbereich von –800 mbar Unterdruck bis 10 bar Überdruck bei Temperaturen von –20 °C bis +65 °C verwendet werden.

Die technischen Vorteile dieser Kupplung sind vor allem ein glatter Durchgang (der Strömungsverluste verhindert), sowie ein schnelles, einfaches und sicheres Kuppeln und Entkuppeln der Armatur, ohne jeglichem Werkzeug. Die Kupplungen sind auch mit einem Sicherheitsverschluss, der ungewolltes Öffnen verhindert, auf Anfrage lieferbar.

Nach DIN 2828 müssen Hebelarmkupplungen bei einem Prüfdruck von 30 bar dicht bleiben und dürfen bei einem Prüfdruck von 50 bar nicht bersten.

Bei der Montage der Armaturen ist besonders darauf zu achten, dass die Ableitung elektrostatischer Aufladungen gewährleistet und die Gefahr des Funkenreissens in explosionsgefährdenden Bereichen ausgeschlossen ist. Hierzu ist die Verwendung von Edelstahl- und/oder Messing-Armaturen notwendig.

Vor Inbetriebnahme, frühestens jedoch 24 Stunden nach Montage der Armaturen am Schlauch, sind die Schrauben nochmals festzuziehen.

### Material

- Edelstahl (SS) 1.4401 / 1.4571, Oberfläche elektropoliert
- Messing (Ms)
- Aluminium (Al)
- Polypropylen (PP)

### Normen

- DIN 2817
- DIN 2823
- DIN 2828
- US-MIL-Norm (MIL-C-27487)

### Verfügbare Größen

- ½" bis 4"

### Technische Vorteile

- Verschraubungen flachdichtend
- keine Positionierung der Kupplungsteile
- austauschbar mit weltweit handelsüblichen Typen
- sämtliche Anbauteile (Bolzen, Hebel, Ringe) aus Edelstahl
- Schlauchstutzen mit Sicherungsbund für Schaleneinband möglich
- hohe Qualität und Festigkeit durch Auswahl hochwertiger Verarbeitungsverfahren
- Rostunempfindlichkeit durch elektropolierte Oberflächen bei Edelstahl
- Verwendung hochwertiger Dichtungen

### Anwendungsbereiche

- pharmazeutische Industrie
- Anlagen- und Kraftwerksbau
- Bergbau
- Speditionen
- chemische und petrochemische Industrie
- Nahrungsmittelindustrie
- Stahlindustrie
- Betankungsanlagen
- Schiffsbau
- Landwirtschaft

Hochdruck Armaturen Kamlok auf Anfrage erhältlich.

# Hebelarmkupplungen aus Edelstahl 1.4401



## Mutterteil mit Schlauchtülle Type CG

Mit glattem Schlauchstutzen nach DIN 2828 für Halbschaleneinband.

Teile-nummer	Grösse Zoll	DN	für Schlauch-ID mm	Gewicht kg/Stk.	CHF/Stk.
145596*	1/2"	15	13	0,210	55.00
149996	3/4"	20	19	0,236	55.00
195204	1"	25	25	0,335	55.00
145576*	1 1/4"	32	32	0,570	66.00
140521	1 1/2"	40	38	0,653	66.00
182058	2"	50	50	0,894	88.00
145581*	2 1/2"	65	63	1,273	99.00
145592*	3"	80	75	1,645	132.00
-*	4"	100	100	2,610	198.00

\* auf Bestellung

Dazupassende Halbschalen finden Sie auf den Seiten 156 – 157.



## Mutterteil mit Schlauchtülle Type C

Mit gerilltem Schlauchstutzen nach US-MIL-Norm für Schelleneinband.

Teile-nummer	Grösse Zoll	DN	für Schlauch-ID mm	Gewicht kg/Stk.	CHF/Stk.
187742*	1/2"	15	13	0,150	55.00
177574*	3/4"	20	19	0,238	55.00
135309	1"	25	25	0,358	55.00
109842*	1 1/4"	32	32	0,600	66.00
111431*	1 1/2"	40	38 / 40	0,634	66.00
125843	2"	50	50	0,846	88.00
129763*	2 1/2"	65	63	1,214	99.00
142017*	3"	80	75	1,834	132.00
106651*	4"	100	100	3,045	198.00

\* auf Bestellung



## Mutterteil mit Innengewinde Type D

Mit Innengewinde und Innengewindedichtring (GD) nach DIN 2828.

Teile-nummer	Grösse Zoll	DN	Gewinde Zoll	Gewicht kg/Stk.	CHF/Stk.
100456*	1/2"	15	G 1/2"	0,147	55.00
193454	3/4"	20	G 3/4"	0,265	55.00
168476	1"	25	G 1"	0,398	55.00
104241	1 1/4"	32	G 1 1/4"	0,577	66.00
128728	1 1/2"	40	G 1 1/2"	0,817	66.00
187028	2"	50	G 2"	0,880	88.00
158245*	2 1/2"	65	G 2 1/2"	1,221	99.00
117274*	3"	80	G 3"	1,802	138.00
180241*	4"	100	G 4"	2,354	198.00

\* auf Bestellung

# Hebelarmkupplungen



## Mutterteil mit Aussengewinde Type B

Mit Aussengewinde nach DIN 2828.

Teile-nummer	Grösse Zoll	DN	Gewinde Zoll	Gewicht kg/Stk.	CHF/ Stk.
112511*	1/2"	15	R 1/2"	0,130	55.00
182016	3/4"	20	R 3/4"	0,200	55.00
129216	1"	25	R 1"	0,305	55.00
168908*	1 1/4"	32	R 1 1/4"	0,592	66.00
161882	1 1/2"	40	R 1 1/2"	0,694	66.00
142545	2"	50	R 2"	0,708	88.00
114876*	2 1/2"	65	R 2 1/2"	1,007	99.00
153988*	3"	80	R 3"	1,438	132.00
107334*	4"	100	R 4"	1,988	160.00

\* auf Bestellung



## Mutterteil Verschluss-Kappe Type DC

Nach DIN 2828.

Teile-nummer	Grösse Zoll	DN	Gewicht kg/Stk.	CHF/ Stk.
111491*	1/2"	15	0,123	55.00
126489*	3/4"	20	0,183	55.00
192648	1"	25	0,374	55.00
129779*	1 1/4"	32	0,493	55.00
132977*	1 1/2"	40	0,504	66.00
121218	2"	50	0,756	77.00
129781*	2 1/2"	65	0,897	77.00
184292*	3"	80	1,296	88.00
110571*	4"	100	1,898	132.00

\* auf Bestellung



## Nockenhebel für Hebelarmkupplungen aus Edelstahl

Komplett mit Sicherungsring und Spannstift. Material: Edelstahl 1.4401.

Teile-nummer	Grösse Zoll	Gewicht kg/Stk.	CHF/ Stk.
116615*	1/2", 3/4"	0,019	9.50
160948*	1"	0,029	10.50
108314*	1 1/4" – 2 1/2"	0,068	11.50
152733*	3", 4"	0,110	13.50

\* auf Bestellung

# Hebelarmkupplungen aus Edelstahl 1.4401



## Vaterteil mit Schlauchtülle Type EG

Mit glattem Schlauchstutzen nach DIN 2828 für Halbschaleneinband.

Teile-nummer	Grösse Zoll	DN	für Schlauch-ID mm	Gewicht kg/Stk.	CHF/Stk.
136547*	½"	15	13	0,010	22.00
145685*	¾"	20	19	0,120	22.00
160190*	1"	25	25	0,190	22.00
149640*	1 ¼"	32	32	0,323	33.00
114195*	1 ½"	40	38	0,400	33.00
124871*	2"	50	50	0,586	55.00
107034*	2 ½"	65	63	0,882	66.00
124718	3"	80	75	1,122	77.00
—*	4"	100	100	2,810	430.00

\* auf Bestellung

Dazupassende Halbschalen finden Sie auf den Seiten 156 – 157.



## Vaterteil mit Schlauchtülle Type E

Mit gerilltem Schlauchstutzen nach US-MIL-Norm für Schelleneinband.

Teile-nummer	Grösse Zoll	DN	für Schlauch-ID mm	Gewicht kg/Stk.	CHF/Stk.
190402*	½"	15	13	0,120	22.00
157023*	¾"	20	19	0,171	22.00
125194*	1"	25	25	0,284	22.00
154404*	1 ¼"	32	32	0,442	33.00
132328*	1 ½"	40	38 / 40	0,563	33.00
175277*	2"	50	50	0,812	61.00
120810*	2 ½"	65	63	1,186	71.50
171617*	3"	80	75	1,815	99.00
177253*	4"	100	100	2,945	165.00

\* auf Bestellung



## Vaterteil mit Innengewinde Type A

Mit Innengewinde und Innengewindedichtring (GD) nach DIN 2828.

Teile-nummer	Grösse Zoll	DN	Gewinde Zoll	Gewicht kg/Stk.	CHF/Stk.
121895	½"	15	G ½"	0,076	22.00
161506	¾"	20	G ¾"	0,171	22.00
188608	1"	25	G 1"	0,222	28.00
163856*	1 ¼"	32	G 1 ¼"	0,386	39.00
155723	1 ½"	40	G 1 ½"	0,493	50.00
192768	2"	50	G 2"	0,644	61.00
129774*	2 ½"	65	G 2 ½"	0,945	83.00
196985*	3"	80	G 3"	1,320	110.00
198879*	4"	100	G 4"	1,609	160.00

\* auf Bestellung

# Hebelarmkupplungen aus Edelstahl 1.4401



## Vaterteil mit Außengewinde Type F

Nach DIN 2828.

Teile-nummer	Grösse Zoll	DN	Gewinde Zoll	Gewicht kg/Stk.	CHF/Stk.
127916*	1/2"	15	R 1/2"	0,093	22.00
196848	3/4"	20	R 3/4"	0,185	22.00
152106	1"	25	R 1"	0,258	33.00
146004*	1 1/4"	32	R 1 1/4"	0,477	39.00
128831	1 1/2"	40	R 1 1/2"	0,565	50.00
134261	2"	50	R 2"	0,650	55.00
120811*	2 1/2"	65	R 2 1/2"	1,317	88.00
152275*	3"	80	R 3"	1,766	110.00
155669*	4"	100	R 4"	2,804	176.00

\* auf Bestellung



## Vaterteil Verschluss-Stopfen Type DP

Nach DIN 2828.

Teile-nummer	Grösse Zoll	DN	Gewicht kg/Stk.	CHF/Stk.
120456*	1/2"	15	0,073	33.00
153201*	3/4"	20	0,093	33.00
122121*	1"	25	0,139	33.00
134104*	1 1/4"	32	0,260	39.00
120726*	1 1/2"	40	0,335	39.00
148727*	2"	50	0,441	55.00
158247*	2 1/2"	65	0,657	55.00
136215*	3"	80	0,933	66.00
149809*	4"	100	1,525	99.00

\* auf Bestellung

Hebelarmkupplungen aus Messing , Aluminium oder Polypropylen auf Anfrage lieferbar.

## Tankwagen-Schlauchkupplung nach DIN 28450

Tankwagenkupplungen nach dieser Norm dienen der sicheren Verbindung von Schläuchen mit festen und beweglichen Anschlüssen, zur Förderung von festen, flüssigen und gasförmigen Durchflussmedien, ausgenommen Flüssiggas und Dampf, in einem Druckbereich von –800 mbar Unterdruck bis 10 bar Überdruck bei Temperaturen von –20 °C bis +65 °C.

**Kupplungsdichtungen** (TWF/GSD/TWO):  
bei Messing aus Perbunan, bei Edelstahl aus Hypalon

**Gewindedichtungen** (GD):  
bei Messing aus Polyurethan, bei Edelstahl aus PTFE



### Tankwagenkupplung MKS mit Schlauchstutzen

Einteilige Ausführung, einerseits MK-Anschluss, andererseits Schlauchstutzen für Halbschaleneinband. Geeignet für 16 bar Betriebsdruck (PN 16).

Teile-nummer	Grösse DN	für Schlauch-ID mm	Werkstoff	Gewicht kg/Stk.	CHF/Stk.
146553*	MKS 50	50	Ms	0,96	°
146552*	MKS 50	50	SS	0,83	<b>252.00</b>
146557*	MKS 80	75	Ms	2,05	°
146554*	MKS 80	75	SS	1,80	<b>240.00</b>
146555*	MKS 100	100	Ms	3,50	°

\* auf Bestellung  
° Preise auf Anfrage

Dazupassende Halbschalen finden Sie auf den Seiten 156 – 157.



### Tankwagenkupplung VKS mit Schlauchstutzen

Einteilige Ausführung, einerseits VK-Anschluss, andererseits Schlauchstutzen für Halbschaleneinband. Geeignet für 16 bar Betriebsdruck (PN 16).

Teile-nummer	Grösse DN	für Schlauch-ID mm	Werkstoff	Gewicht kg/Stk.	CHF/Stk.
146564*	VKS 50	50	Ms	1,10	°
146562*	VKS 50	50	SS	1,10	<b>100.00</b>
146567*	VKS 80	75	Ms	2,35	v
146566*	VKS 80	75	SS	2,25	<b>184.00</b>
146568*	VKS 100	100	Ms	4,75	°ww

\* auf Bestellung  
° Preise auf Anfrage

Dazupassende Halbschalen finden Sie auf den Seiten 156 – 157.

# Tankwagenkupplungen



## Tankwagen M-Kupplung MK DIN 28450 Teil 3

TW-Schnellkupplung mit Innengewinde, komplett mit Hebelspannring, Kronenstück und Dichtungen passend.

Teile-nummer	Grösse DN	Gewinde Zoll	Werkstoff	Gewicht kg/Stk.	CHF/ Stk.
194297	MK 50	G 2"	SS	0,69	<b>63.00</b>
181288	MK 50	G 2"	Ms	0,73	°
104524	MK 80	G 3"	SS	1,45	<b>89.00</b>
122430	MK 80	G 3"	Ms	1,55	°
177239*	MK 100	G 4"	SS	2,75	<b>220.00</b>
195597	MK 100	G 4"	Ms	2,75	°

\* auf Bestellung  
° Preise auf Anfrage



## Tankwagen V-Kupplung VK DIN 28450 Teil 2

TW-Schnellkupplung mit Innengewinde

Teile-nummer	Grösse DN	Gewinde Zoll	Werkstoff	Gewicht kg/Stk.	CHF/ Stk.
185682*	VK 50	G 2"	SS	0,31	<b>26.00</b>
187770	VK 50	G 2"	Ms	0,36	°
101066	VK 80	G 3"	SS	0,73	<b>47.00</b>
171031	VK 80	G 3"	Ms	0,75	°
166382	VK 100	G 4"	SS	1,15	<b>105.00</b>
187403	VK 100	G 4"	Ms	1,10	°

\* auf Bestellung  
° Preise auf Anfrage



## Blindkappe MB DIN 28450 Teil 4

Mit Bohrung für Kette, mit Dichtung TWF, passend zu VT-Kupplung.

Teile-nummer	Grösse DN	Werkstoff	Gewicht kg/Stk.	CHF/ Stk.
155411	MB 50	SS	0,30	<b>26.00</b>
187772	MB 50	Ms	0,35	°
191194	MB 50	Al	0,14	<b>37.00</b>
126723	MB 80	SS	0,66	<b>47.00</b>
184755	MB 80	Ms	0,87	°
150883	MB 80	Al	0,30	<b>58.00</b>
116420	MB 100	Al	0,45	<b>100.00</b>

\* auf Bestellung  
° Preise auf Anfrage

# Tankwagenkupplungen



## Blindstopfen VB DIN 28450 Teil 5

Mit Bohrung für Kette, passend zu MT-Kupplung.

Teile- nummer	Grösse DN	Werkstoff	Gewicht kg/Stk.	CHF/ Stk.
169388*	VB 50	SS	0,31	<b>16.00</b>
173226	VB 50	Ms	0,32	°
122731	VB 50	Al	0,13	<b>26.00</b>
120219	VB 80	SS	0,76	<b>47.00</b>
101354	VB 80	Ms	0,85	°
124840	VB 80	Al	0,25	<b>47.00</b>
133983*	VB 100	SS	1,15	<b>79.00</b>
145905	VB 100	Al	0,44	<b>68.00</b>

\* auf Bestellung  
° Preise auf Anfrage



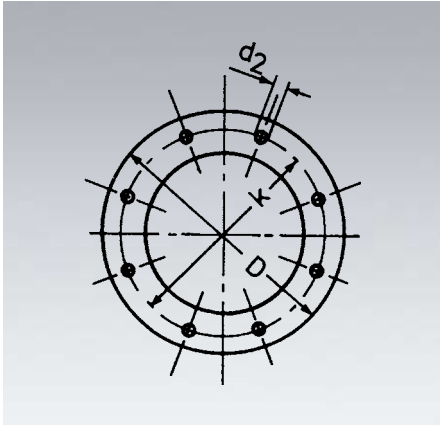
## Tankwagen-Knotenkette KN mit S-Haken für MB und VB

Teile- nummer	Länge mm	Werkstoff	Gewicht kg/Stk.	CHF/ Stk.
108833	200	Ms	0,02	°
147579	300	SS – 1.4301	0,02	<b>10.50</b>
177685*	300	Ms	0,03	°

\* auf Bestellung  
° Preise auf Anfrage

# Flanscharmaturen

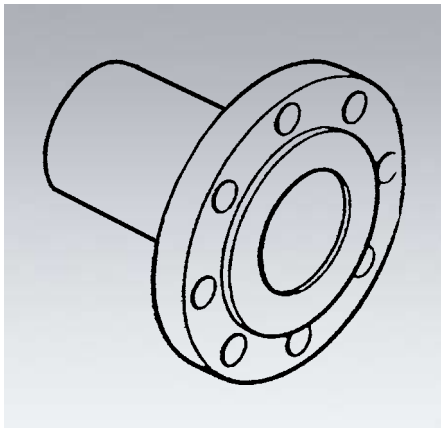
## Flanschabmessungen



n = Lochanzahl

DN	DIN																DN
	TW				PN 6				PN 10				PN 16				
	D	k	n	d <sub>2</sub>	D	k	n	d <sub>2</sub>	D	k	n	d <sub>2</sub>	D	k	n	d <sub>2</sub>	
15					80	55	4	11	95	65	4	14	95	65	4	14	15
20					90	65	4	11	105	75	4	14	105	75	4	14	20
25					100	75	4	11	115	85	4	14	115	85	4	14	25
32					120	90	4	14	140	100	4	18	140	100	4	18	32
40					130	100	4	14	150	110	4	18	150	110	4	18	40
50	154	130	8	11	140	110	4	14	165	125	4	18	165	125	4	18	50
65	154	130	8	11	160	130	4	14	185	145	4	18	185	145	4	18	65
80	154	130	8	11	190	150	4	18	200	160	8	18	200	160	8	18	80
100	174	150	8	14	210	170	4	18	220	180	8	18	220	180	8	18	100
125	204	176	8	14	240	200	8	18	250	210	8	18	250	210	8	18	125
150	240	210	12	14	265	225	8	18	285	240	8	22	285	240	8	22	150
200					320	280	8	18	340	295	8	22	340	295	12	22	200
250					375	335	12	18	395	350	12	22	405	355	12	26	250
300					440	395	12	22	445	400	12	22	460	410	12	26	300

DN	DIN																ANSI (ASA) B 16.5	DN
	PN 25				PN 40				150 psi				300 psi					
	D	k	n	d <sub>2</sub>	D	k	n	d <sub>2</sub>	D	k	n	d <sub>2</sub>	D	k	n	d <sub>2</sub>		
15	95	65	4	14	95	65	4	14	88,9	60,3	4	15,9	95,2	66,7	4	15,9	½"	
20	105	75	4	14	105	75	4	14	98,4	69,8	4	15,9	117,5	82,5	4	19,0	¾"	
25	115	85	4	14	115	85	4	14	107,9	79,4	4	15,9	123,8	88,9	4	19,0	1"	
32	140	100	4	18	140	100	4	18	117,5	88,9	4	15,9	133,3	98,4	4	19,0	1 ¼"	
40	150	110	4	18	150	110	4	18	127,0	98,4	4	15,9	155,6	114,3	4	22,2	1 ½"	
50	165	125	4	18	165	125	4	18	152,4	120,6	4	19,0	165,1	127,0	8	19,0	2"	
65	185	145	8	18	185	145	8	18	177,8	139,7	4	19,0	190,5	149,2	8	22,2	2 ½"	
80	200	160	8	18	200	160	8	18	190,5	152,4	8	19,0	209,5	168,3	8	22,2	3"	
100	235	190	8	22	235	190	8	22	228,6	190,5	8	19,0	254,0	200,0	8	22,2	4"	
125	270	220	8	26	270	220	8	26	254,0	215,9	8	22,2	279,4	234,9	8	22,2	5"	
150	300	250	8	26	300	250	8	26	279,4	241,3	8	22,2	317,5	269,9	12	22,2	6"	
200	360	310	12	26	375	320	12	30	342,9	298,4	8	22,2	381,0	330,2	12	25,4	8"	
250	425	370	12	30	450	385	12	33	406,4	361,9	12	25,4	444,5	387,3	16	28,6	10"	
300	485	430	16	30	515	450	16	33	482,6	431,8	12	25,4	520,7	450,8	16	31,7	12"	



## Festflansch FSL mit Schlauchstutzen nach DIN 2817

Mit glattem Schlauchstutzen nach  
DIN 2817 Teil 3 mit Vorschweissflansch  
nach DIN 2632/2633.

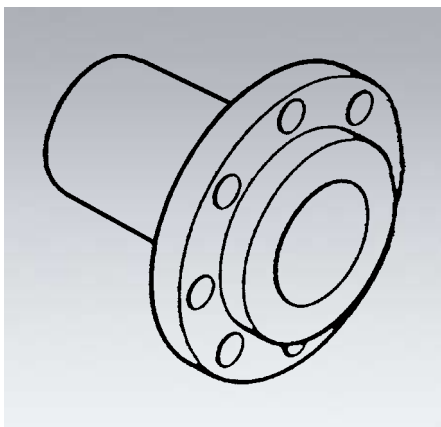
Ohne Halbschalen.  
Flanschanschlussmasse nach DIN 2501  
Teil 1, geeignet bis 25 bar Betriebsdruck.

Teile- nummer	für Schlauch- ID mm	Flansch DN / PN	Werkstoff	Gewicht kg/Stk.	CHF/ Stk.
145874*	25	DN 25 / PN 10 / 16	SS 1.4571	1,360	◦
145878*	32	DN 32 / PN 10 / 16	SS 1.4571	1,850	◦
145881*	38	DN 40 / PN 10 / 16	SS 1.4571	2,140	◦
—*	40	DN 40 / PN 10 / 16	SS 1.4571	2,220	◦
145885*	50	DN 50 / PN 10 / 16	SS 1.4571	2,930	◦
145911*	5	DN 65 / PN 10 / 16	SS 1.4571	3,700	◦
145895*	75	DN 80 / PN 10 / 16	SS 1.4571	4,410	◦
145897*	100	DN 100 / PN 10 / 16	SS 1.4571	5,810	◦

\* auf Bestellung  
◦ Preise auf Anfrage

Ausführungen aus Stahl, Aluminium, Polypropylen und andere Werkstoffkombinationen  
sowie abweichende Größen von DN 15 bis DN 200 und Anschlüsse PN 25/40 oder  
ASA 150 psi und 300 psi auf Anfrage.

Dazupassende Halbschalen finden Sie auf den Seiten 156 – 157.



## Losflansch FSL mit Schlauchstutzen nach DIN 2817

Mit glattem Schlauchstutzen nach  
DIN 2817 Teil 3 mit Vorschweissbund  
und Losflansch nach DIN 2673.

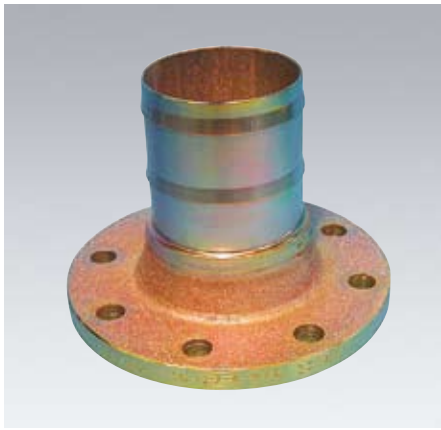
Ohne Halbschalen.  
Flanschanschlussmasse nach DIN 2501  
Teil 1, geeignet bis 25 bar Betriebsdruck.

Teile- nummer	für Schlauch- ID mm	Flansch DN / PN	Werkstoff	Gewicht kg/Stk.	CHF/ Stk.
145869*	25	DN 25 / PN 10 / 16	SS 1.4571	1,560	◦
145875*	32	DN 32 / PN 10 / 16	SS 1.4571	2,150	◦
145879*	38	DN 40 / PN 10 / 16	SS 1.4571	2,640	◦
—*	40	DN 40 / PN 10 / 16	SS 1.4571	2,720	◦
117464*	50	DN 50 / PN 10 / 16	SS 1.4571	3,330	◦
145890*	65	DN 65 / PN 10 / 16	SS 1.4571	4,200	◦
145894*	75	DN 80 / PN 10 / 16	SS 1.4571	5,610	◦
145896*	100	DN 100 / PN 10 / 16	SS 1.4571	7,210	◦

\* auf Bestellung  
◦ Preise auf Anfrage

Ausführungen aus Stahl, Aluminium, Polypropylen und andere Werkstoffkombinationen  
sowie abweichende Größen von DN 15 bis DN 200 und Anschlüsse PN 25/40 oder  
ASA 150 psi und 300 psi auf Anfrage.

Dazupassende Halbschalen finden Sie auf den Seiten 156 – 157.



## Festflansch FRS mit gerilltem Schlauchstutzen

Mit gerilltem Schlauchstutzen, geeignet für 10 bar Betriebsdruck bis DIN 100, 6 bar Betriebsdruck DN 125 bis

DN 250. Zum Einbinden mit Fixierband oder Schlauchschellen.

Teilenummer	für Schlauch-ID mm	Flansch DN / PN	Werkstoff	Gewicht kg/Stk.	CHF/Stk.
—*	25	DN 25 / PN 10 / 16	Stahl	1,300	°
—*	25	DN 25 / PN 10 / 16	SS 1.4571	1,300	°
—*	32	DN 32 / PN 10 / 16	Stahl	1,900	°
—*	32	DN 32 / PN 10 / 16	SS 1.4571	1,900	°
—*	38 / 40	DN 40 / PN 10 / 16	Stahl	2,100	°
—*	38 / 40	DN 40 / PN 10 / 16	SS 1.4571	2,100	°
113075*	50	DN 50 / PN 10 / 16	Stahl	2,800	°
—*	50	DN 50 / PN 10 / 16	SS 1.4571	2,800	°
107554*	63 / 65	DN 65 / PN 10 / 16	Stahl	3,600	°
—*	63 / 65	DN 65 / PN 10 / 16	SS 1.4571	3,600	°
—*	75	DN 80 / PN 10 / 16	Stahl	4,400	°
—*	75	DN 80 / PN 10 / 16	SS 1.4571	4,400	°
—*	80	DN 80 / PN 10 / 16	Stahl	4,500	°
—*	80	DN 80 / PN 10 / 16	SS 1.4571	4,500	°
126080*	100	DN 100 / PN 10 / 16	Stahl	5,700	°
—*	100	DN 100 / PN 10 / 16	SS 1.4571	5,600	°
—*	125	DN 125 / PN 10 / 16	Stahl	7,400	°
153479*	150	DN 150 / PN 10 / 16	Stahl	9,700	°
—*	150	DN 150 / PN 10 / 16	SS 1.4571	9,800	°
128676*	200	DN 200 / PN 10	Stahl	15,300	°
138395*	250	DN 250 / PN 10	Stahl	19,500	°

\* auf Bestellung

° Preise auf Anfrage

Weitere Flanschausführungen (einerseits Flanschanschluss, andererseits Hebelarm MT/VT, Kupplung (FLA/FLC) DN 15 bis DN 100) auf Anfrage lieferbar.  
Losflansch FRS mit gerillten Schlauchstutzen auf Anfrage.

## Festflansch mit AG-Nippel FGN

Einerseits Festflansch PN 10/16, andererseits Aussengewinde G.



Teile- nummer	Flansch DN	Gewinde Zoll	Werkstoff	Baulänge	Gewicht kg/ Stk.	CHF/ Stk.
—*	25	G 1"	Stahl	73	1,300	°
121159*	25	G 1"	SS 1.4571	73	1,300	°
—*	25	R 1"	Polypropylen	41	0,150	°
181197*	32	G 1 ¼"	Stahl	75	1,900	°
—*	32	G 1 ¼"	SS 1.4571	75	1,900	°
144559*	40	G 1 ½"	Stahl	77	2,150	°
—*	40	G 1 ½"	SS 1.4571	77	2,150	°
—*	40	R 1 ½"	Polypropylen	60	0,270	°
—*	40	G 2"	Stahl	87	2,300	°
—*	40	G 2"	SS 1.4571	87	2,300	°
102604*	50	G 2"	Stahl	90	2,950	°
—*	50	G 2"	SS 1.4571	90	2,950	°
—*	50	G 2"	Messing	37	2,550	°
—*	50	G 2"	Aluminium	37	0,810	°
—*	50	R 2"	Polypropylen	60	0,360	°
—*	65	G 2 ½"	Stahl	90	3,600	°
—*	65	G 2 ½"	SS 1.4571	90	3,600	°
—*	65	G 3"	Stahl	90	3,700	°
—*	65	G 3"	SS 1.4571	90	3,750	°
147687*	80	G 3"	Stahl	95	4,350	°
—*	80	G 3"	SS 1.4571	95	4,400	°
—*	80	G 3"	Messing	46	3,800	°
—*	80	G 3"	Aluminium	46	1,200	°
—*	80	R 3"	Polypropylen	68	0,540	°
—*	100	G 4"	Stahl	97	5,550	°
—*	100	G 4"	SS 1.4571	97	5,350	°
—*	100	G 4"	Messing	55	5,050	°
115729*	100	G 4"	Aluminium	55	1,700	°
—*	100	5 ½" DIN11	Stahl	97	6,450	°
—*	100	5 ½" DIN11	SS 1.4571	97	6,900	°

\* auf Bestellung

° Preise auf Anfrage

# Dampfarmaturen

Mit Sicherungsbund und langen Pressmessingschalen. Geeignet bis 100 bar Betriebsdruck (entsprechend der Dampfdruckkurve) und Dampftemperaturen bis 230 °C.

Die Schlauchwandstärke ist ein wichtiges Kriterium für eine sichere Verbindung zwischen Schlauch und Halbschalenarmaturen. Die grösste Sicherheit ist gegeben, wenn die in nachstehenden Tabellen angeführten Wandstärken mit denen der verwendeten Schläuche identisch sind. Nicht zusammenpassende Komponenten bedeuten hohes Unfallrisiko.

**Vor Inbetriebnahme, frühestens jedoch 24 Stunden nach Montage der Armaturen am Schlauch, sind die Schrauben nochmals festzuziehen.**

**Von Halbschalen mit Stiften ist gänzlich abzuraten, da diese nicht nachgezogen werden können.**

Bei anderen Abmessungen von Schlauch und Armaturen beraten wir Sie gerne.



## Dampfarmatur VSS mit Außengewinde nach DIN 2826 (Vaterteil Schalenverschraubung – schwere Ausführung)

Mit flachdichtendem Aussengewinde. Inklusive Pressmessingschalen.

Teilenummer	für Schlauch-ID x AD / mm	Aussengewinde Zoll	Werkstoff	Gewicht kg/Stk.	CHF/Stk.
178848*	13 x 24 – 26	R ½"	Stahl	0,44	37.00
121197	19 x 32 – 34	R ¾"	Stahl	0,73	42.50
111146	25 x 39 – 41	R 1"	Stahl	0,87	54.00
–*	32 x 47 – 50	R 1 ¼"	Stahl	1,20	84.00
121612	38 x 53 – 56	R 1 ½"	Stahl	1,95	86.00
148595*	50 x 67 – 69	R 2"	Stahl	2,45	126.00

\* auf Bestellung

Dampfarmaturen mit NPT-Gewinde, bzw. konisch dichtend auf Anfrage.

Armaturen aus Edelstahl und Messing auf Anfrage.



## Dampfarmatur MSS mit Innengewinde nach DIN 2826 (Mutterteil Schalenverschraubung – schwere Ausführung)

Drehbare Überwurfmutter mit flach dichtender Novapress Dichtung (GD). Inklusive Pressmessingschalen.

Teilenummer	für Schlauch-ID x AD / mm	Innengewinde Zoll	Werkstoff	Gewicht kg/Stk.	CHF/Stk.
167747	13 x 24 – 26	G ½"	Stahl	0,45	48.00
167814	19 x 32 – 34	G ¾"	Stahl	0,74	54.00
171700	25 x 39 – 41	G 1"	Stahl	0,88	64.00
–*	32 x 47 – 50	G 1 ¼"	Stahl	0,88	103.00
159839*	38 x 53 – 56	G 1 ½"	Stahl	0,88	127.00
121601*	50 x 67 – 69	G 2"	Stahl	2,50	163.00

\* auf Bestellung

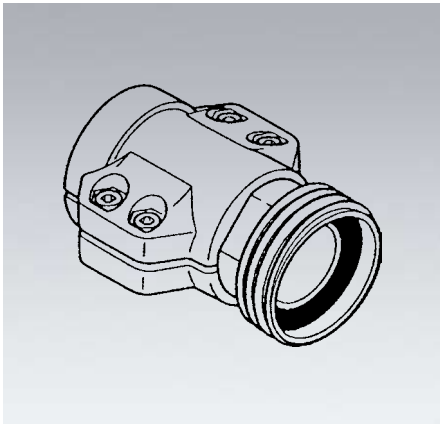
Dampfarmaturen mit NPT-Gewinde, bzw. konisch dichtend auf Anfrage.

Armaturen aus Edelstahl und Messing auf Anfrage.

## Dampfschlauch-Schalenverschraubungen mit Rundgewinde nach DIN 2826 bzw. DIN 11851 / DIN 11887

Geeignet bis 100 bar Betriebsdruck (entsprechend der Dampfdruckkurve) und Dampftemperaturen bis max. 230 °C,

aus Edelstahl 1.4301, inklusive Pressmessingschalen. Gewindedichtungen (GD) aus Viton.



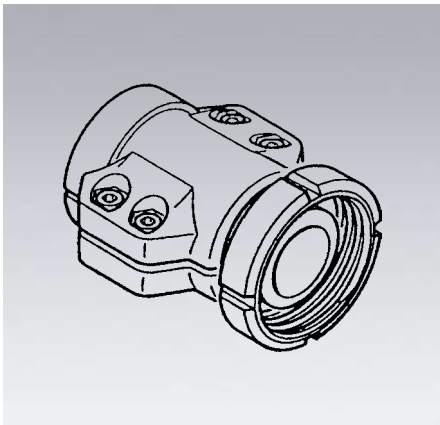
### Vaterteil Schalenverschraubung VMD

Schlauchstutzen nach DIN 2826 mit Rund-Aussengewinde nach DIN 11851/11887, mit Dichtring nach DIN 11851. Inklusive Pressmessingschalen.

Teile-nummer	für Schlauch-ID x AD / mm	Gewinde Zoll	Werkstoff	Gewicht kg/Stk.	CHF/Stk.
—*	13 x 24 – 26	Rd. 34 x 1/8"	SS	0,470	°
—*	19 x 32 – 34	Rd. 44 x 1/8"	SS	0,800	°
—*	25 x 39 – 41	Rd. 52 x 1/8"	SS	0,900	°
—*	32 x 47 – 50	Rd. 58 x 1/8"	SS	1,200	°
—*	38 x 53 – 56	Rd. 65 x 1/8"	SS	2,000	°
—*	50 x 67 – 69	Rd. 78 x 1/8"	SS	2,550	°

\* auf Bestellung

° Preise auf Anfrage



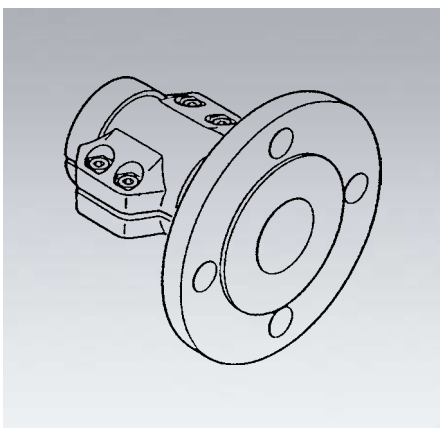
### Mutterteil Schalenverschraubung MMD

Schlauchstutzen nach DIN 2826 mit Kegelstutzen und Überwurfmutter, Gewinde nach DIN 11851/11887. Inklusive Pressmessingschalen.

Teile-nummer	für Schlauch-ID x AD / mm	Gewinde Zoll	Werkstoff	Gewicht kg/Stk.	CHF/Stk.
—*	13 x 24 – 26	Rd. 34 x 1/8"	SS	0,470	°
—*	19 x 32 – 34	Rd. 44 x 1/8"	SS	0,800	°
161412*	25 x 39 – 41	Rd. 52 x 1/8"	SS	0,900	°
—*	32 x 47 – 50	Rd. 58 x 1/8"	SS	1,350	°
—*	38 x 53 – 56	Rd. 65 x 1/8"	SS	2,150	°
—*	50 x 67 – 69	Rd. 78 x 1/8"	SS	2,600	°

\* auf Bestellung

° Preise auf Anfrage



### Dampfschlauch-Schalenarmatur Festflansch FSS nach DIN 2826 schwere Ausführung

Schlauchstutzen nach DIN 2826 mit Vorschweissflansch PN 25/40 nach DIN 2635.

+230 °C und 100 bar Betriebsdruck (entsprechend der Dampfdruckkurve). Inklusive Pressmessingschalen.

Geeignet für Dampftemperaturen bis

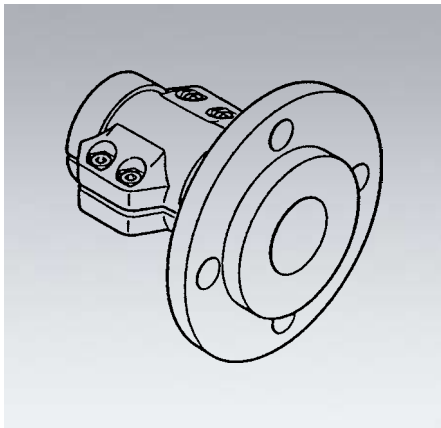
Teile-nummer	für Schlauch-ID x AD / mm	Flansch DN / PN	Werkstoff	Gewicht kg/Stk.	CHF/Stk.
139844*	13 x 24 – 26	DN 15 / PN 25 / 40	Stahl	0,860	°
149250*	19 x 32 – 34	DN 20 / PN 25 / 40	Stahl	1,240	°
163725*	25 x 39 – 41	DN 25 / PN 25 / 40	Stahl	1,420	°
129170*	32 x 47 – 50	DN 32 / PN 25 / 40	Stahl	2,120	°
178329*	38 x 53 – 56	DN 40 / PN 25 / 40	Stahl	2,800	°
137297*	50 x 67 – 69	DN 50 / PN 25 / 40	Stahl	3,400	°
—*	65 x 84 – 87	DN 65 / PN 25 / 40	Stahl	6,100	°
—*	75 x 94 – 97	DN 80 / PN 25 / 40	Stahl	5,900	°
—*	100 x 122 – 126	DN 100 / PN 25 / 40	Stahl	7,800	°

\* auf Bestellung

° Preise auf Anfrage

Ausführungen aus Edelstahl 1.4571, mit abweichendem Schlauch-AD und Größen bis DN 100 auf Anfrage.

# Dampfarmaturen



## Dampfschlauch-Schalenarmatur Losflansch FSS nach DIN 2826 schwere Ausführung

Schlauchstutzen nach DIN 2826 mit Vorschweissbund und Losflansch PN 25/40 nach BS 4504/3.1/89, Anschlussmasse nach DIN 2501 Teil 1.

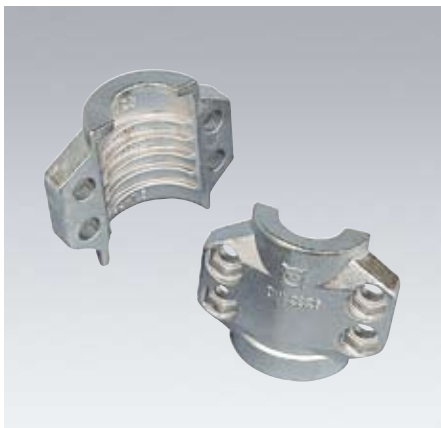
Geeignet für Dampftemperaturen bis +230 °C und 100 bar Betriebsdruck (entsprechend der Dampfdruckkurve). Inklusive Pressmessingschalen.

Teile-nummer	für Schlauch ID x AD / mm	Flansch DN / PN	Werkstoff	Gewicht kg/Stk.	CHF/ Stk.
130610*	13 x 24– 26	DN 15 / PN 25 / 40	Stahl	1,060	°
119791*	19 x 32– 34	DN 20 / PN 25 / 40	Stahl	1,340	°
198712*	25 x 39– 41	DN 25 / PN 25 / 40	Stahl	1,720	°
136050*	32 x 47– 50	DN 32 / PN 25 / 40	Stahl	2,520	°
172007*	38 x 53– 56	DN 40 / PN 25 / 40	Stahl	3,100	°
149747*	50 x 67– 69	DN 50 / PN 25 / 40	Stahl	4,100	°
113530*	65 x 84– 87	DN 65 / PN 25 / 40	Stahl	6,600	°
—*	75 x 94– 97	DN 80 / PN 25 / 40	Stahl	6,500	°
—*	100 x 122–126	DN 100 / PN 25 / 40	Stahl	8,700	°

\* auf Bestellung

° Preise auf Anfrage

Ausführungen aus Edelstahl 1.4571, mit abweichendem Schlauch-AD und Größen bis DN 100 auf Anfrage!



## Halbschalen nach DIN 2826 für Dampfarmaturen

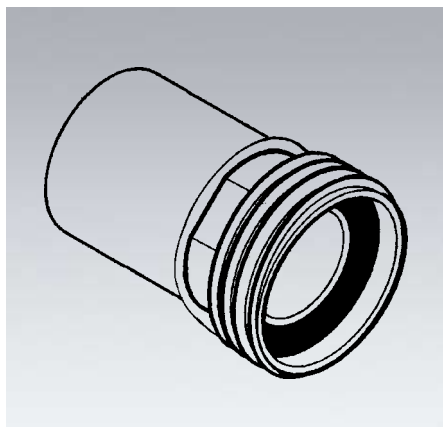
Teile-nummer	für Schlauch-ID x Wd / mm	AD mm	Abmessungen H x B x L/mm	Werkstoff	Gewicht kg/Stk.	CHF/ Stk.
146864	13 x 6,0	24 – 26	54 x 57 x 65	SS	0,32	°
146866	13 x 6,0	24 – 26	54 x 57 x 65	Ms	0,34	°
146867	19 x 7,0	32 – 34	70 x 73 x 65	SS	0,50	°
146868	19 x 7,0	32 – 34	70 x 73 x 65	Ms	0,56	°
146869	25 x 7,5	39 – 41	80 x 83 x 65	SS	0,63	°
110522	25 x 7,5	39 – 41	80 x 83 x 65	Ms	0,68	°
—*	32 x 8	47 – 50	88 x 90 x 77	SS	0,72	°
—*	32 x 8	47 – 50	88 x 90 x 77	Ms	0,78	°
—*	38 x 8	53 – 56	102 x 107 x 90	SS	1,30	°
—*	38 x 8	53 – 56	102 x 107 x 90	Ms	1,40	°
162357*	50 x 9	67 – 69	113 x 117 x 100	SS	1,65	°
—*	50 x 9	67 – 69	113 x 117 x 100	Ms	1,70	°
—*	65 x 10	84 – 87	141 x 143 x 102	Ms	2,90	°
—*	65 x 12	88 – 91	141 x 143 x 102	Ms	2,40	°
—*	75 x 10	94 – 97	148 x 150 x 115	Ms	3,30	°
—*	75 x 12	98 – 101	148 x 150 x 115	Ms	2,85	°
—*	75 x 14	102 – 105	155 x 157 x 115	Ms	3,90	°

\* auf Bestellung

° Preise auf Anfrage

## Schlauchverschraubungen mit Rundgewinde nach DIN 2817 bzw. DIN 11851 / DIN 11887

Für die chemische und pharmazeutische Industrie, geeignet für 16 bar Betriebsdruck (PN 16), aus Edelstahl 1.4571 / 1.4401.



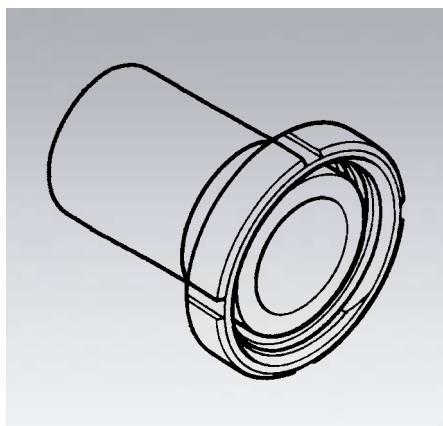
### Vaterteil Schlauchverschraubung VCS

Mit glattem Schlauchstutzen nach DIN 2817 mit Rund-Aussengewinde nach DIN 11851 / DIN 11887. Für Halbschaleneinband.

Teile-nummer	für Schlauch-ID mm	Gewinde Zoll	Werkstoff	Gewicht kg/Stk.	CHF/Stk.
146692*	13	Rd. 34 x 1/8"	SS	0,120	90.00
146622*	19	Rd. 44 x 1/8"	SS	0,220	106.00
—*	25	Rd. 52 x 1/8"	SS	0,270	124.00
—*	32	Rd. 58 x 1/8"	SS	0,330	142.00
146698*	38	Rd. 65 x 1/8"	SS	0,420	176.00
—*	50	Rd. 78 x 1/8"	SS	0,680	329.00

\* auf Bestellung

Dazupassende Halbschalen finden Sie auf den Seiten 156 – 157.



### Mutterteil Schlauchverschraubung MCS

Mit glattem Schlauchstutzen nach DIN 2817 mit Kegelstutzen und Überwurfmutter, Gewinde nach DIN 11851 / DIN 11887. Für Halbschaleneinband.

Teile-nummer	für Schlauch-ID mm	Gewinde Zoll	Werkstoff	Gewicht kg/Stk.	CHF/Stk.
146682*	13	Rd. 34 x 1/8"	SS	0,140	76.00
146686	19	Rd. 44 x 1/8"	SS	0,240	82.00
146704*	25	Rd. 52 x 1/8"	SS	0,360	83.00
146712*	32	Rd. 58 x 1/8"	SS	0,430	97.00
146687*	38	Rd. 65 x 1/8"	SS	0,480	115.00
146716*	50	Rd. 78 x 1/8"	SS	0,830	205.00

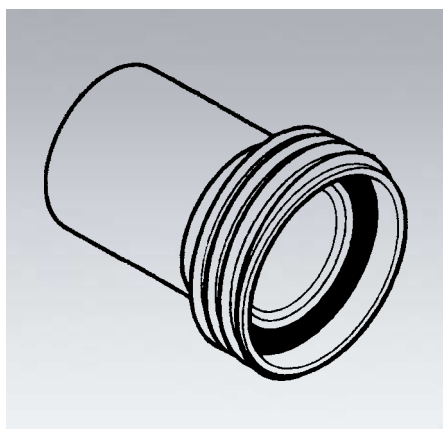
\* auf Bestellung

Dazupassende Halbschalen finden Sie auf den Seiten 156 – 157.

# Schlauchverschraubungen

## Schlauchverschraubungen mit Rundgewinde nach DIN 2817 bzw. DIN 11851 / DIN 11887

Für die Nahrungsmittelindustrie, geeignet für 16 bar Betriebsdruck (PN 16), aus Edelstahl 1.4301.



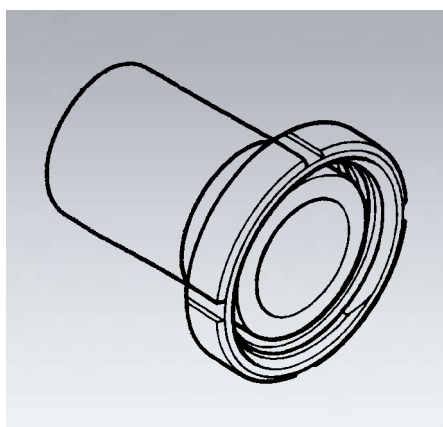
### Vaterteil Schlauchverschraubung VMS

Mit glattem Schlauchstutzen nach DIN 2817 mit Rund-Aussengewinde nach DIN 11851 / DIN 11887. Für Halbschaleneinband.

Teile-nummer	für Schlauch-ID mm	Gewinde Zoll	Werkstoff	Gewicht kg/Stk.	CHF/Stk.
146689	25	Rd. 52 x 1/8"	SS	0,170	71.00
146691*	32	Rd. 58 x 1/8"	SS	0,200	86.00
146693*	38	Rd. 65 x 1/8"	SS	0,200	110.00
174051	40	Rd. 65 x 1/8"	SS	0,330	110.00
128533*	50	Rd. 78 x 1/8"	SS	0,350	155.00
146703*	65	Rd. 95 x 1/8"	SS	0,650	252.00
146705*	75	Rd. 110 x 1/4"	SS	1,260	353.00
—*	100	Rd. 130 x 1/4"	SS	2,310	370.00

\* auf Bestellung

Dazupassende Halbschalen finden Sie auf den Seiten 156 – 157.



### Mutterteil Schlauchverschraubung MMS

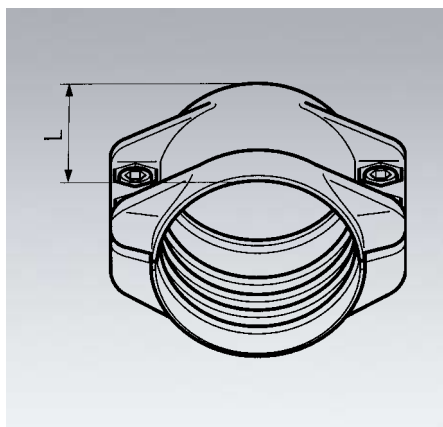
Mit glattem Schlauchstutzen nach DIN 2817 mit Kegelstutzen und Überwurfmutter, Gewinde nach DIN 11851 / DIN 11887. Für Halbschaleneinband.

Teile-nummer	für Schlauch-ID mm	Gewinde Zoll	Werkstoff	Gewicht kg/Stk.	CHF/Stk.
146706*	25	Rd. 52 x 1/8"	SS	0,380	76.00
119035*	32	Rd. 58 x 1/8"	SS	0,470	84.00
146715*	38	Rd. 65 x 1/8"	SS	0,530	98.00
184787	40	Rd. 65 x 1/8"	SS	0,650	98.00
155468	50	Rd. 78 x 1/8"	SS	0,830	166.00
119044	65	Rd. 95 x 1/8"	SS	1,650	276.00
146718*	65	Rd. 95 x 1/8"	SS	1,650	309.00
146717*	75	Rd. 110 x 1/4"	SS	1,860	377.00
—*	100	Rd. 130 x 1/4"	SS	3,260	740.00

\* auf Bestellung

° passend für Halbschale 75 x 8 für AD 89 – 93.

Dazupassende Halbschalen finden Sie auf den Seiten 156 – 157.

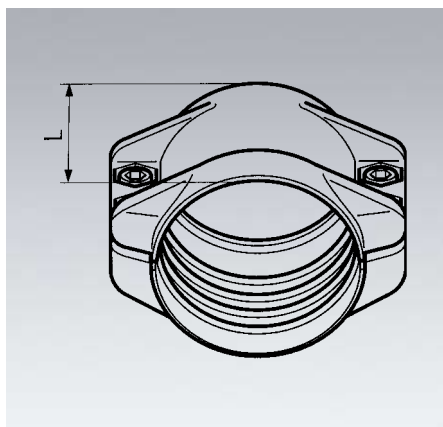


## Schalen nach DIN 2817 Teil 2

Für die sichere Armaturenmontage bei Schlauchleitungen, insbesondere bei der Förderung wassergefährdender, brennbarer und sonstiger gefährlicher Medien.

Montierfertig mit Schrauben und Muttern nach DIN 912 / 934 aus Stahl verzinkt, bei Edelstahl aus 1.4401. Montageanleitung siehe Seite 158. Passende Schalen für Dampfarmaturen siehe Seite 153.

Teilenummer	für Schlauch ID x Wd mm	AD mm	Abmessung H x B x L/mm	Werkstoff	Gewicht kg/Paar	CHF/Stk.
102402	19 x 6,0	30 – 33	65 x 68 x 50	Edelstahl 1.4401	0,31	45.50
104993	19 x 6,0	30 – 33	65 x 68 x 50	Messing	0,31	°
156997	19 x 6,0	30 – 33	65 x 68 x 50	Aluminium	0,13	16.50
183300	25 x 6,0	36 – 39	73 x 75 x 50	Edelstahl 1.4401	0,33	48.50
118903	25 x 6,0	36 – 39	73 x 75 x 50	Messing	0,33	°
127439	25 x 6,0	36 – 39	73 x 75 x 50	Aluminium	0,14	17.00
152556	32 x 6,0	43 – 46	75 x 77 x 50	Edelstahl 1.4401	0,35	52.00
171181	32 x 6,0	43 – 46	75 x 77 x 50	Messing	0,41	°
136907	32 x 6,0	43 – 46	75 x 77 x 50	Aluminium	0,15	23.50
105243	32 x 8,0	47 – 50	83 x 85 x 50	Messing	0,41	°
180991	32 x 8,0	47 – 50	83 x 85 x 50	Aluminium	0,15	29.50
102176	38 x 6,5	50 – 52	83 x 85 x 50	Edelstahl 1.4401	0,38	55.00
149563	38 x 6,5	50 – 52	83 x 85 x 50	Messing	0,43	°
110203	38 x 6,5	50 – 52	83 x 85 x 50	Aluminium	0,16	19.00
149043	38 x 8,0	53 – 56	85 x 87 x 50	Messing	0,50	°
192344	38 x 8,0	53 – 56	85 x 87 x 50	Aluminium	0,18	37.00
124030	40 x 7,0	53 – 56	85 x 87 x 50	Messing	0,50	°
142808	40 x 7,0	53 – 56	85 x 87 x 50	Aluminium	0,18	37.00
160730	40 x 10,0	58 – 61	92 x 94 x 50	Messing	0,52	°
174457	40 x 10,0	58 – 61	92 x 94 x 50	Aluminium	0,19	37.00
131406	45 x 7,0	58 – 61	98 x 101 x 57	Aluminium	0,30	42.00
109757	50 x 6,0	61 – 63	103 x 106 x 57	Aluminium	0,25	47.50
162076	50 x 8,0	64 – 67	103 x 106 x 57	Edelstahl 1.4401	0,65	84.00
178313	50 x 8,0	64 – 67	103 x 106 x 57	Messing	0,71	°
147713	50 x 8,0	64 – 67	103 x 106 x 57	Aluminium	0,27	28.00
185815	50 x 10,0	69 – 71	107 x 110 x 57	Messing	0,81	°
140830	50 x 10,0	69 – 71	107 x 110 x 57	Aluminium	0,31	44.50
150772	65 x 7,0	78 – 82	118 x 121 x 75	Edelstahl 1.4401	1,05	122.50
138309	65 x 7,0	78 – 82	118 x 121 x 75	Messing	1,20	°
107796	65 x 7,0	78 – 82	118 x 121 x 75	Aluminium	0,40	44.50
146871	65 x 10,0	84 – 87	124 x 126 x 75	Messing	1,30	°
119048	65 x 10,0	84 – 87	124 x 126 x 75	Aluminium	0,45	52.50



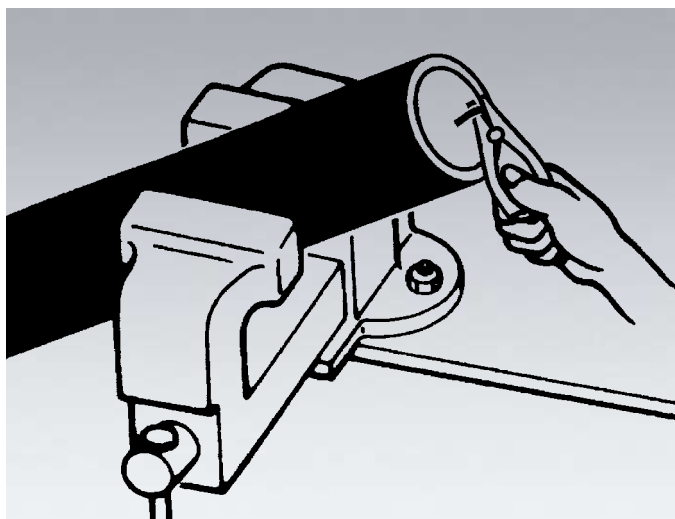
## Schalen nach DIN 2817 Teil 2

Für die sichere Armaturenmontage bei Schlauchleitungen, insbesondere bei der Förderung wassergefährdender, brennbarer und sonstiger gefährlicher Medien.

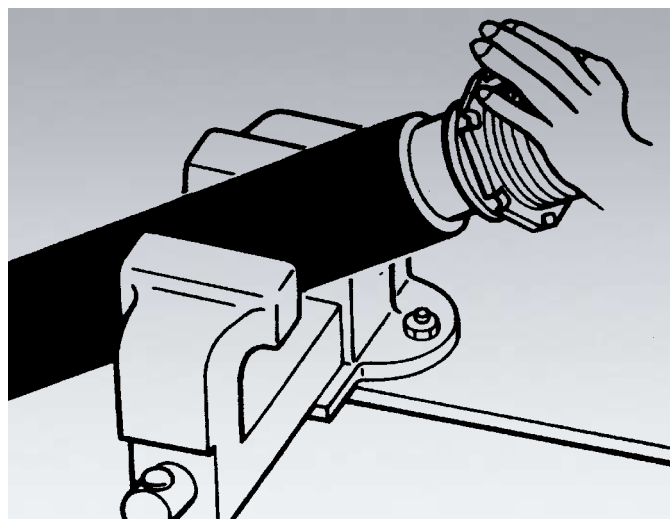
Montierfertig mit Schrauben und Muttern nach DIN 912/934 aus Stahl verzinkt, bei Edelstahl aus 1.4401. Montageanleitung siehe Seite 158. Passende Schalen für Dampfarmaturen siehe Seite 153.

Teilenummer	für Schlauch ID x Wd mm	AD mm	Abmessung H x B x L/mm	Werkstoff	Gewicht kg/Paar	CHF/Stk.
155605	75 x 6,5	87 – 89	127 x 130 x 75	Aluminium	1,15	34.00
132164	75 x 8,0	89 – 93	131 x 133 x 77	Edelstahl 1.4401	1,15	137.00
130147	75 x 8,0	89 – 93	131 x 133 x 77	Messing	1,25	°
108815	75 x 8,0	89 – 93	131 x 133 x 77	Aluminium	0,49	37.00
109560	75 x 10,0	94 – 97	138 x 140 x 77	Messing	1,40	°
118875	75 x 10,0	94 – 97	138 x 140 x 77	Aluminium	0,53	58.00
146879	75 x 12,0	98 – 101	148 x 150 x 77	Messing	1,85	°
160032	75 x 12,0	98 – 101	141 x 142 x 77	Aluminium	0,52	53.50
191178	100 x 8,0	114 – 119	164 x 167 x 120	Edelstahl 1.4401	3,00	°
157983	100 x 8,0	114 – 119	164 x 167 x 120	Messing	3,40	°
194129	100 x 8,0	114 – 119	164 x 167 x 120	Aluminium	1,19	°
146880	100 x 10,0	118 – 122	185 x 187 x 120	Messing	5,60	°
101974	100 x 10,0	118 – 122	167 x 169 x 120	Aluminium	1,15	°
162436	100 x 12,0	122 – 126	185 x 187 x 120	Messing	5,00	°
199688	100 x 12,0	122 – 126	174 x 176 x 120	Aluminium	1,40	°
146881	125 x 10,0	143 – 148	211 x 214 x 145	Messing	8,20	°
146882	125 x 10,0	143 – 148	190 x 192 x 145	Aluminium	1,40	°
146883	150 x 10,0	168 – 174	231 x 235 x 182	Aluminium	3,75	°
146885	200 x 12,0	222 – 229	288 x 291 x 243	Aluminium	6,50	°

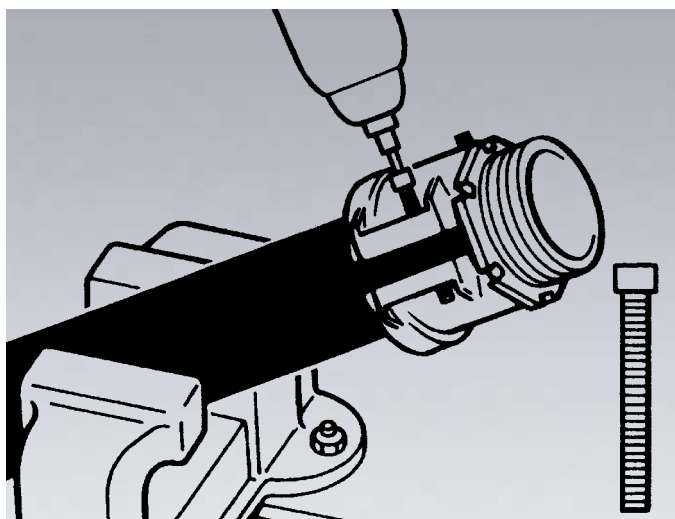
## Montageanleitung für Schalenverschraubungen



Um eine gute elektrische Leitfähigkeit zu gewährleisten, werden bei Schläuchen mit eingearbeiteten Stahldrahtwendeln, Kupferlitzen oder Fäden die Enden ca. 10 mm nach innen gebogen.

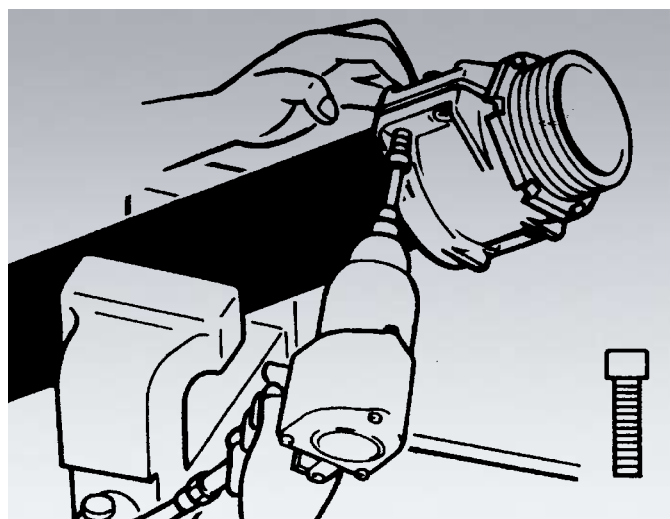


Schlauchstutzen mit Seifenlauge bestreichen und bis zum Sicherungsbund eindrücken.



Schalenhälften um den Schlauch legen (Sitz der Schale am Sicherungsbund prüfen) und mit Montagehilfsschrauben zusammenziehen. In die verbleibenden Schraubenlöcher mitgelieferte Schrauben und Muttern einsetzen.

Montagehilfsschrauben auswechseln und Schalen parallel zusammenziehen. Bei richtig dimensionierten Schläuchen verbleibt ein Luftspalt zwischen den Schalenhälften.



**Bitte beachten, dass die Schrauben 24 Stunden nach Erstmontage, spätestens jedoch vor dem Ersteinsatz, nachgezogen werden müssen.**